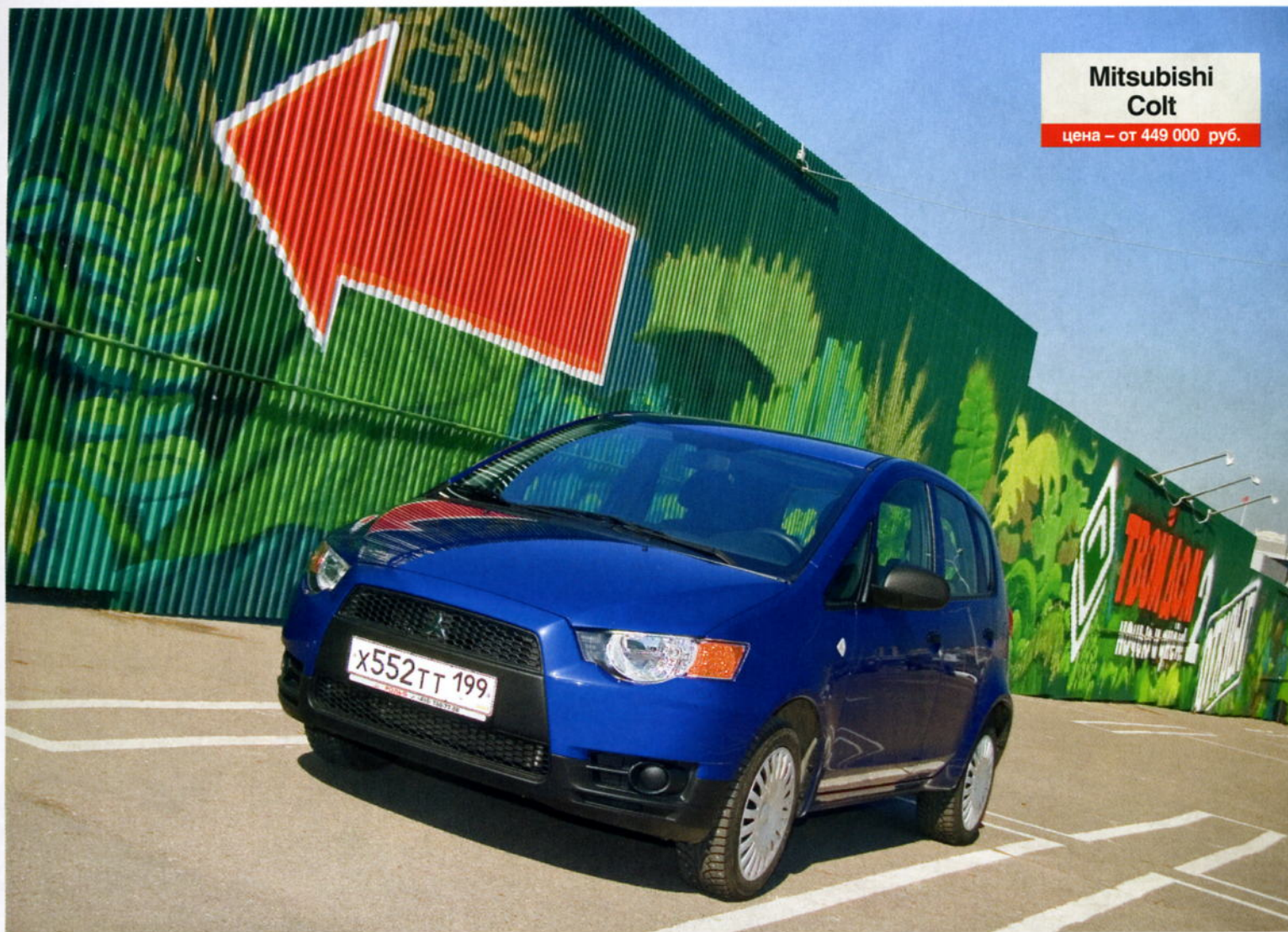


# Идентификация Кольта

**После теста Mitsubishi Colt у меня осталось чувство неопределенности. Обычно, поездив несколько дней, успеваешь определить, кому этот автомобиль подойдет, а кому не очень. Colt же как-то не оставил цельного впечатления, зато оставил несколько ярких штрихов**



Mitsubishi  
Colt

цена – от 449 000 руб.

## Удивил

К размерам внутреннего пространства автомобилей я довольно требователен просто потому, что ростом выше среднего и не во все машины могу уместиться с комфортом. В некоторых мне даже на передних сиденьях тесно. Так вот, Colt меня приятно удивил: при длине меньше четырех метров он оказался невероятно просторным, причем не только по меркам своего класса. Конечно, посадка за рулем автобусная, но над головой простор, на задние сиденья тоже удалось уместиться без всяких проблем, места хватило и в ногах, и над головой. Багажник при этом оказался не так мал, 186 л, а если сложить обе отдельные спинки, можно

запихнуть что-нибудь объемом больше кубометра, тем более пол получается ровный.

Любители комментировать статьи на интернет-форумах скажут: ну вот, все отлично, компактный снаружи, просторный внутри, с хорошо трансформируемым салоном – отличный городской автомобиль. Спрашивается, с чем автор не определился? Но ведь не хлебом единым! Одно дело, когда машины покупают в корпоративный автопарк, где решения о покупке принимают одни, а работать на них другим, и не всегда эти одни и другие ценят и уважают друг друга, и совсем другое дело, когда покупаешь машину себе. Хочется ведь не только метров и литров, но и чтоб было хо-

рошо. То есть удобного сиденья, радующей глаз отделки и чтоб разогнаться быстро, и ехал нешумно, а еще управляемости, обзорности и дополнительных опций. И еще «автомат», а то в этих пробках...

С сиденьем как раз не все хорошо. По высоте оно регулируется во всех комплектациях, кроме базовой, и это плюс, но спинка и подушка плоские, а подушка еще и короткая, и это минус. Руль регулируется лишь по высоте, а по вылету – ни за какие деньги, потому разместиться с комфортом за рулем удастся не каждому. Материалы отделки салона довольно скромные, понравятся не всем, но назвать это минусом я бы не решился – взгляните на цену. За 569 000 рублей, а имен-

но столько стоит максимальная комплектация, кожи кенгуру вы не увидите ни в одной машине. Обзорность вполне приличная, немного мешают вынесенные вперед стойки кузова, но что ж вы хотели от практически одного объемного кузова?

## Показал характер

На ходу Colt тоже оставил двойственное впечатление. Мотор объемом 1,3 с фирменной системой изменения фаз газораспределения MIVEC выдает по паспорту 95 сил, но машина весит немного, чуть больше тонны, поэтому оказалось, что в городе ей этого двигателя хватает. По паспорту разгон до сотни занимает 12 с, но по ощущениям



1

**1 Приборы некрупные, но информативные**



2

**2 Звучание штатной аудиосистемы весьма посредственное**



3

**3 Бардачок довольно вместительный**



Места спереди и сзади вполне достаточно, но передним креслам не хватает боковой поддержки

все происходит быстрее. Виною тому не только практически мгновенный отзыв двигателя на нажатие педали газа, но и... шум. На разгоне голос двигателя не заглушает разве что шум от шин, и кажется, что ты несешься чуть ли не в гоночной машине. Подвеска тоже играет на этот образ: нельзя сказать, что слишком жесткая, но короткоходная, плотная, не позволяющая кузову сильно крениться в поворотах.

Вообще, в движении автомобиль кажется очень легким, моментально следуют за поворотом руля, пусть и не особенно информативного, зато легкого, что трудно переоценить барышням при выполнении парковки в тесном дворе или у магазина. Но целостность образа «карта с крышей» разрушает роботизированная коробка передач. Одно время мне даже нравились такие коробки: все-таки это почти «механика», отзыв на газ непосредственный, а не через масло, а то, что дергаются, так это просто недоработки, думал я, со временем доведут алгоритм переключения до ума, и все будет отлично. Не довели, причем пример Colt лишь подтверждает правило.

Если на Третьем кольце и Кутузовском нет пробок (иногда, поздно вечером), то начинает казаться, что с «роботом» можно жить. На магистралях, где от него не требуется многого, он справляется относительно неплохо. Но стоит уткнуться в медленно ползущий хвост, как «робот» начинает недоумевать и передергивает туда сюда первую и вторую передачи слишком часто. Так же неуютно и частенько действует при езде по восточным улицам, когда много

## Нужно очень не любить «механику», чтобы согласиться на «робота»

разгонов и торможений. Понятно, что он зеленее всех зеленых, и ради экономии топлива стремится как можно раньше включить передачу повыше. Но в итоге получается довольно раздражающая дерготня, потому что частенько ему приходится тут же переключать передачу вниз. На «механике», видя ситуацию впереди, я бы просто не торопился с переходом на повышенную, но «роботу» свои глаза не пристроишь. Попробовал пере



АВТОТОРМАРКЕТ



**Москва:** Авто-старт (495) 234-23-44, ШАРК (495) 720-13-76, Редиги-Капитал (495) 926-92-92, Ралли Сервис Плюс (495) 948-21-41, МегАвтоТрейд (495) 505-50-77, ГЛ-Центр (495) 737-72-09, АвтоМаш-Центр (495) 787-87-00, Народ-Авто (495) 926-49-49  
**Белгород:** Восток Моторс-Сервис (4722) 249-249

**Воронеж:** Автоторанс+ (925) 035-4066  
**Казань:** Глазурь (843) 2-725-725  
**Клин:** Мастер (49624) 2-45-10  
**Краснодар:** Экспресс-моторс (861) 228-90-99  
**Киров:** ПитСтопПлюс (8332) 523-523  
**Курск:** Авто-ойл (910) 740-68-68  
**Махачкала:** ТехноСервис (926) 458-13-06  
**Нижний Новгород:** Оптима Авто (831) 277-99-15  
**Набережные Челны:** ЧЕЛНЫ-ЛАДА (8552) 34-13-77, Диалог (8552) 38-53-77  
**Новинск:** ГЕСА-Авто (926) 564-48-08  
**Санкт-Петербург:** Экспо Кар (812) 334-0-334  
**Рязань:** АвтоМет (4912) 92-55-55  
**Тюмень:** Перспектива (3452) 30-39-84  
**Череповец:** МКМ Плюс (8202) 54-69-35



WWW.AVTOTORMARKET.RU

ГАРАНТИЯ 2 ГОДА или 50 000 км пробега

**Эпидемия что ли?**

Вечером на относительно пустой дороге я решил попробовать, как Colt разгоняется в полный газ. Включился зеленый, и я нажал педаль до пола. Мотор взревел, как ужаленный, выкрутился до красной зоны, и «робот» бодро, хоть и не очень аккуратно, воткнул вторую. Мотор опять быстро добрался до отсечки, «робот» включил третью, и тут свободная дорога стала заканчиваться – впереди показался хвост медленно ползущей пробки. Собираясь тормозить, я отпустил газ, а он не отпустился! И двигатель с радостным ревом продолжал нести меня прямо в хвост стоящей колонне. Пришлось левой ногой лупить по тормозу, а правой как-то поднимать педаль газа, иначе все могло кончиться невесело. «Это ж не Toyota, или у японцев это теперь национальное?» Почему-то более разумных мыслей в голову в этот момент не пришло. Домой я доехал, стараясь не нажимать газ больше чем до половины и чувствуя себя пионером, в смысле всегда готовым. Утром, по светлomu, разобрался: педаль при полном нажатии цепляется за фирменный коврик! Хорошо, что это не электроника чудит, коврик-то можно и своими силами подрезать, чтоб до педали не доставал. Купите себе Colt – сделайте это обязательно. Или оставайтесь пионером, в смысле всегда готовым.

→ ключать передачи в ручном режиме: стало лучше, однако рычаг расположен слишком низко, и постоянно переносить руку с него на руль и обратно неудобно. И еще внутренний голос начал по-жлобски нашептывать, мол, чего это ты, если все сам, зачем тогда автоматическую коробку взял? Раз «автомат», пусть сам и работает. Может и так, но тем, кто «механику» не любит категорически, придется покупать «робот» и как-то искать с ним общий язык. В принципе, при спокойной езде договориться с ним можно, но, как сказано выше, настройки шасси и мотора к спокойной езде не очень располагают.

**Не могу определиться**

Вот и получается, что маленький снаружи и просторный внутри автомобильчик хорошо подошел бы, например, женщинам, которые отвозили бы детей в школу, ездили на нем на работу, а потом по магазинам, и все бы в такую машину помещалось, и везде

бы на ней, маленькой, можно было бы припарковаться. Но зачем тогда шумный мотор, резкий отклик на газ и короткоходная подвеска – это скорее не детей возить и не горшки с цветами, а воображать себя драйвером. Но драйверу не понравится «робот», да и высокий «минивэзнийский» кузов он охотно променял бы на низкий, как у купе. Наконец, самый главный вопрос: кого мы хотим победить с начальной ценой в 449 000 рублей за трехдверную машину с мотором 1.1 и конечной в 569 000 рублей за пятидверку с мотором 1.3, «роботом», двумя подушками, полуавтоматическим кондиционером и подогревом сидений? За эти деньги можно найти соперников в похожей комплектации, некоторые окажутся даже комфортнее, найдутся и не менее просторные автомобили. Но, пожалуй, такого набора разных, порой противоречивых, качеств у соперников Colt вы не встретите. И вот поскольку мне трудно представить человека, в котором уживаются столь разные требования к машине, я и не могу опреде-



Багажник не очень большой, зато удобной формы и с возможностью увеличения до 1030 л

Версия	Комплектация	Цена, руб.
Entry 3D 1,1 л, 75 л.с.	ABS, фронтальные подушки безопасности для водителя и переднего пассажира, электроусилитель рулевого управления, центральный замок с ДУ, бортовой компьютер, электропривод стеклоподъемников передних дверей, аудиоподготовка	449 000
Inform 3D 1,1 л, 75 л.с.	Дополнительно: наружные зеркала заднего вида с электроприводом регулировок и обогрева, подогрев передних сидений, регулируемое по высоте кресло водителя, кондиционер	489 000
Inform 5D 1,1 л, 75 л.с.		499 000
Invite 3D 1,3 л, 95 л.с.	Дополнительно: аудиосистема с CD/MP3-проигрывателем и шестью громкоговорителями	529 000
Invite 3D 1,3 л, 95 л.с., 6-ст. АКП		559 000
Invite 5D 1,3 л, 95 л.с., 6-ст. АКП		569 000

литься с тем, кто станет покупателем Colt. Но это не значит, что покупателю не будет, ведь вполне может статься, что одним в нем понравится одно, а другим другое. Причем настолько

сильно, что они просто закроют глаза на остальное.

**Леонид КЛИМАНОВИЧ**  
Фото автор

**+** Просторный салон, тяговитый двигатель

**-** Неудачный алгоритм работы автоматической коробки передач



Mitsubishi Colt	Бенз. 1.3, 6-ст. АКП
Мощность, л.с. при об/мин	95 при 6000
Макс. крут. момент, Н·м при об/мин	125 при 4000
Максимальная скорость, км/ч	180
Разгон 0–100 км/ч, с	12,0
Расход топлива, л на 100 км	
город / шоссе / смешанный цикл	7,3 / 4,6 / 5,6
Длина / ширина / высота, мм	3940 / 1695 / 1550
Колесная база, мм	2500
Снаряженная / полная масса, кг	1050/ 1465
Объем багажника, л	186–1030

